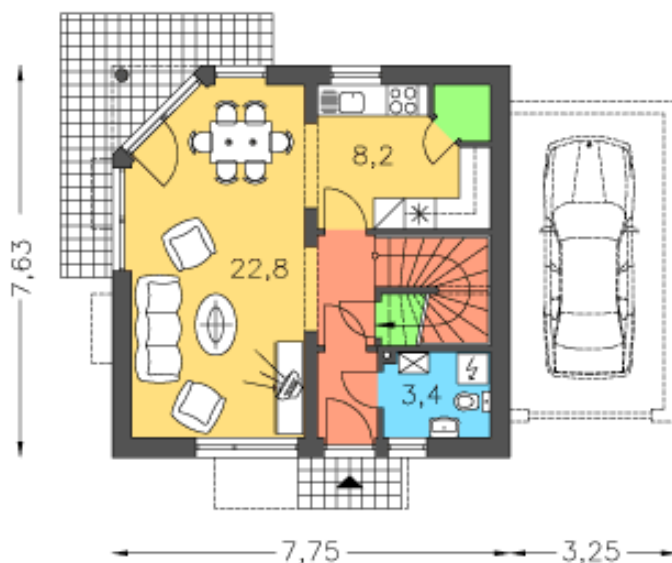


## PŘÍKLAD NAVRŽENÍ A ZAKRESLENÍ PŮDORYSU DLE ZADÁNÍ – modulová koordinace

Zadání např.



### NÁVRH PŮDORYSU:

Uvažujeme výstavbu z keramického stavebního systému TYPU THERM: zdivo, překlady nad otvory, stropy (podrobnosti najdete na [www.wienerberger.cz](http://www.wienerberger.cz), [www.heluz.cz](http://www.heluz.cz)).

#### ZDIVO:

- obvodové zdivo uvažujeme bez zateplovacího systému v tl. 450mm vyzděné z tvarovek typu Therm 44 Profi P8 na maltu pro tenké spáry typu Therm Profi
- vnitřní nosné zdivo tl. 300mm z tvarovek typu Therm 30 Profi P10 na maltu pro tenké spáry typu Therm Profi, nebo tl.250mm z tvarovek typu Therm 24 Profi P10 – toto zdivo bude sloužit k uložení stropní konstrukce;
- nenosné zdivo (příčky) – tl. 125mm z příčkovek typu Therm 11,5 Profi P8 na maltu pro tenké spáry typu Therm Profi

STROP: stropní konstrukce z nosníků a vložek systému typu Therm tl.250mm – viz. Výkres V2

PŘEKLADY: v nosných stěnách uvažujeme překlady typu Therm 7 výšky 23,8cm, nade dveřmi v příčkách uvažujeme ploché překlady typu Therm 11,5. Minimální uložení překladů je 125mm na boční zdivo otvoru, délky překladů se vyrábějí v násobku 250mm.

#### DVEŘE A OKNA:

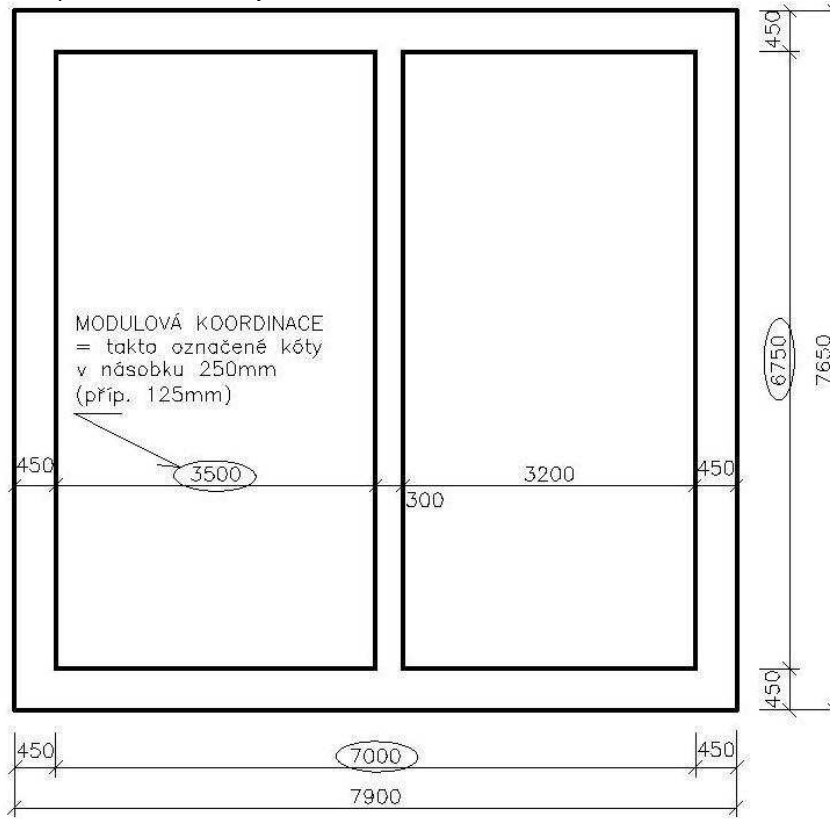
- vnitřní dveře uvažujeme s tzv. obložkovými zárubněmi (obložení okraje dveří dřevěným rámem, který obkládá celou tloušťku stěny; zárubeň není nosná a vyžaduje nade dveřmi překlad)
- venkovní dveře a okna – běžná plastová, umístěna cca 150mm od venkovní hrany zdiva

KOMÍN, pokud se v zadání vyskytuje: komínový systém např. Schiedel, rozměr komínu cca 400x400mm

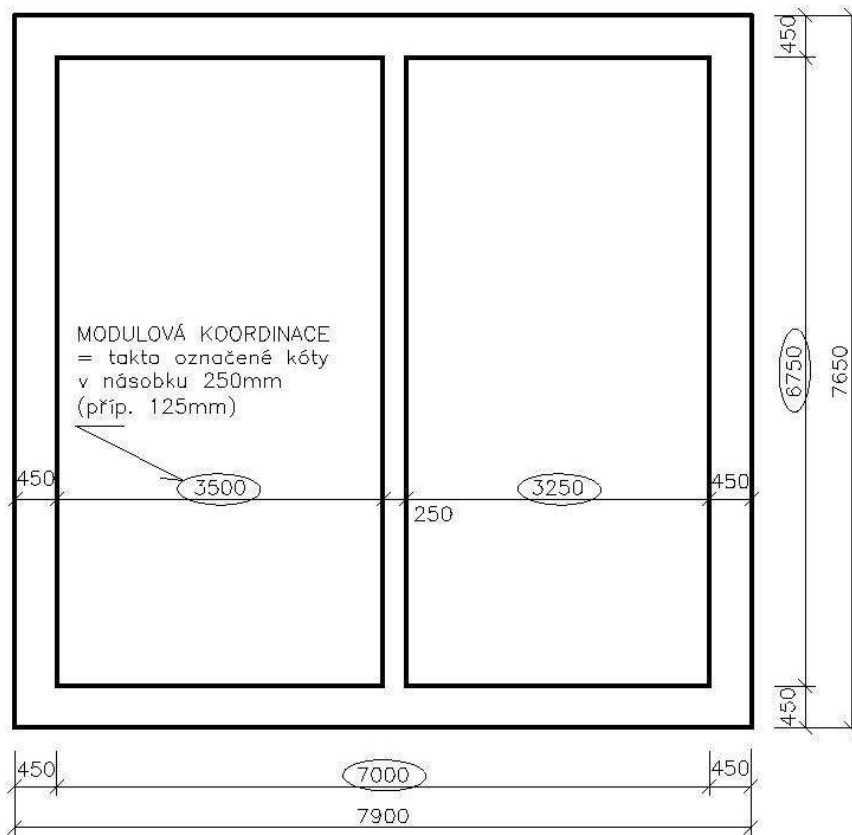
#### Doporučený postup při zakreslování půdorysu:

- 1) Orámečkování výkresu A3 (100mm od okraje) a zakreslení popisového pole. Doporučuje se používat měkký kancelářský papír a tužku.
- 2) Rozmístění obvodových stěn a vnitřních nosných stěn – dle zásad modulové koordinace, přibližně dodržovat rozměry objektu dle zadání - VIZ.OBR.1)  
Pozor: přibližně uvažovat s min. šířkou prostoru schodiště 2400mm (2500mm) u občanských staveb (naš případ – administrativa, obchod...), 2200mm u bytových domů a min. 1800mm u rodinných domů.  
(Zakreslení situovat na levou část výkresu tak, aby kolem byl prostor na následné kóty a vpravo na výkrese nechat prostor na legendy)

**Obr.1) Rozmístění nosných stěn – vnitřní vzdálenosti v násobku 250mm** (tzv. délkový modul tvarovek **typu Therm** je 125mm, vzhledem k uložení stropní konstrukce se doporučuje 250mm). **POZOR:** u umístění vnitřní nosné stěny tl.300mm lze modul (násobek 250mm) dodržet pouze ve vztahu k jedné obvodové stěně!!!



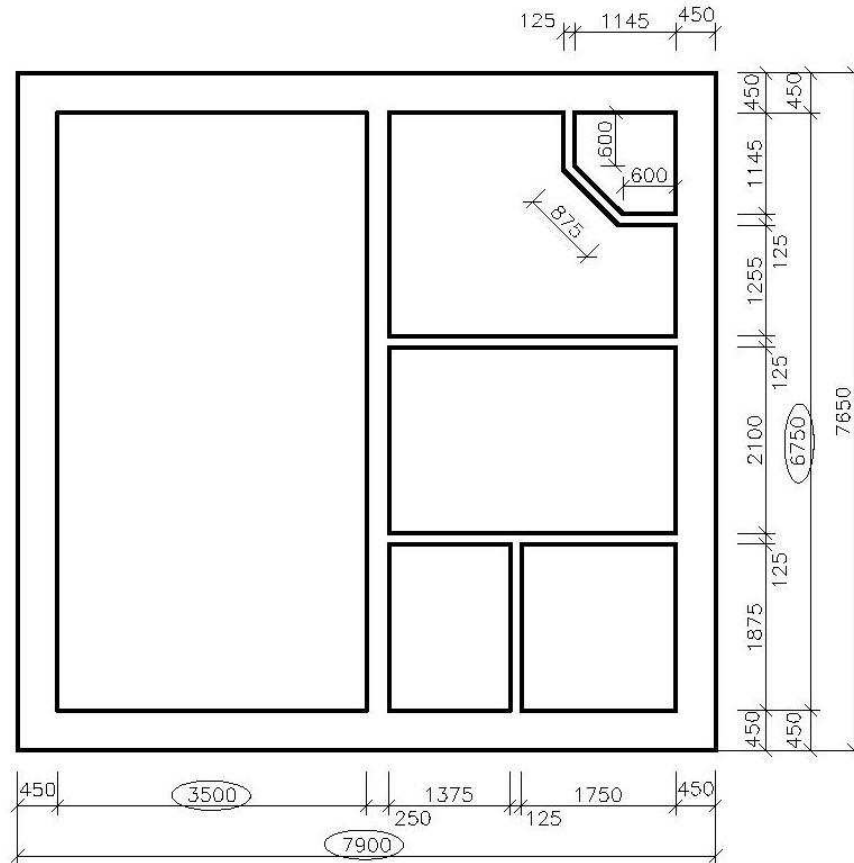
a)



b)

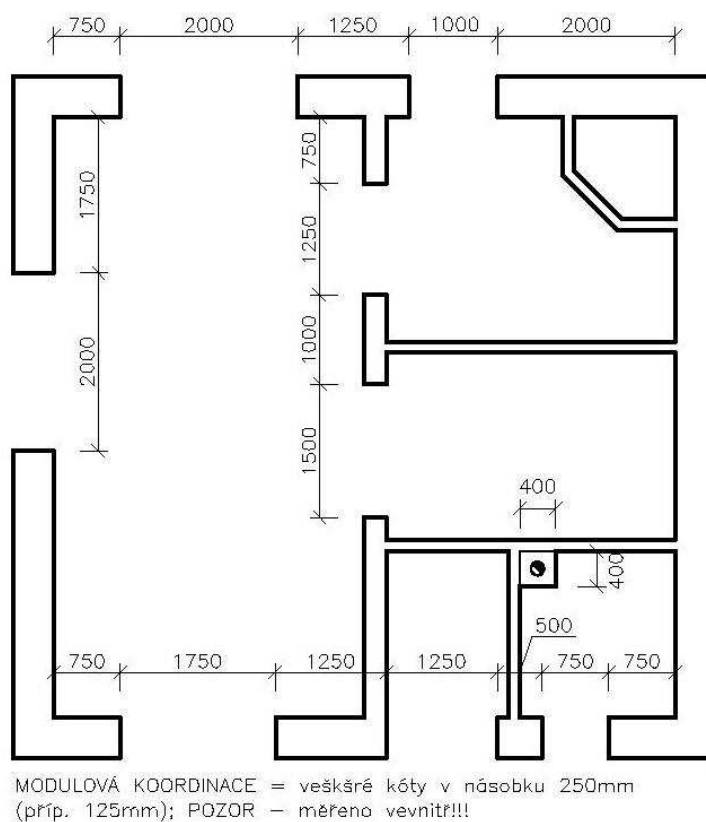
- 3) Rozmístění vnitřních přiček – VIZ. OBR. 2). Pozor na WC: min. šířka 900mm, délka místnosti při dveřích otevřených dovnitř WC min. 1500mm, při dveřích otevřených ven z WC min. délka 1100mm (dle ČSN 73 4108 Šatny, umývárny a záchody).

**Obr.2) Rozmístění vnitřních přiček** – libovolně kde, není vázáno na modulovou koordinaci. Pozor na zachování minimální šířky prostoru pro schody (zde je kóta 2100mm, což vyhovuje pouze rodinným domům! U občasných staveb nutná šířka min. 2400mm – viz. bod 2).



- 4) Rozmístění otvorů v obvodových stěnách a ve vnitřní nosné zdi – dle zásad modulové koordinace = ideálně rozměry v násobku 250mm (příp. možno použít násobek 125mm). Uložení překladů min. 125mm na boční zdivo (pozor - délky překladů se vyrábějí v násobku po 250mm) – VIZ. OBR. 3)
- 5) Zakreslení vnitřních zařizovacích předmětů čarou pro grafické značky, příp. tenkou čarou: kuchyňská linka se sporákem, lednicí, dřezem, WC, zařízení koupelny, krb apod. (nekreslíme přemístitelný nábytek) – VIZ. OBR. 4)
- 6) Zakreslení výplní otvorů = oken a dveří, vnitřní dveře s obložkovými zárubněmi a s překlady – VIZ. OBR. 4)
- 7) Popis světlého rozměru dveří na osu – VIZ. OBR. 4) (kóty se kreslí tence)

**Obr.3) Rozvržení otvorů v nosných stěnách** – dle modulové koordinace, tzn. v násobku 125mm, **lépe v násobku 250mm**. Mimo modul mohou být otvory pro vnitřní dveře, které jsou vázány na typizované výrobní rozměry dveří (např. pro dveře 800/1970mm navrhujeme otvor 900/2020mm). Dále je na výkresu dokreslen komin.



- 8) Zakreslení schodiště – po jeho návrhu ve cvičeních;
  - 9) Zakótování všech konstrukcí a otvorů – kótovat dle vzorových výkresů a studií zakreslení oken a dveří!!! VIZ. OBR. 4)
  - 10) U dveří a oken naznačit odkazová kolečka - nemusí být vyplněna, jen je naznačit, aby bylo jasné, že se zde dělají;
  - 11) Očíslování místností (v rámci INP používáme čísla 100, 101 .... Čísla končící nulou se vztahují pouze na související venkovní prostory – např. 100 závěť, 110 terasa apod. nebo se zcela vynechávají)
  - 12) Provedení šraf (tenká čára)
  - 13) Dopsání legend na pravou část výkresu a doplnění popisového pole dle vzoru – VIZ. OBR. 5)
- Celkový vzhled výkresu – VIZ. OBR. 6)

**Obr.4) Zakreslení a zakótování otvorových výplní (oken, dveří).**

Zaznačeny jsou i hrany uložení překladů nad okny a dveřmi (tlustá čára, přednostně čerchovaná se dvěma tečkami, u tenčích konstrukcí příček čárkovaná + odkazové kolečko). Obklady v koupelně, kuchyni apod. se značí velmi tlustě čerchovaně.

Zakresleny jsou zařizovací předměty – čára pro zvláštní značky, příp. tenká.

Je viditelná velmi tlustá čára po obrysu zdiva v kontaktu se vzduchem, vše ostatní je kresleno tlustou čarou, kromě zařizovacích předmětů (čára pro grafické značky), šraf, kót a popisů (tři posledně zmíněné prvky jsou kresleny tence).

- **kótování oken BH001:** spodní popis = parapet a výšku okna uvažujte a kótujte **1750(850)**; u venkovních dveří potom bude pod kótovací čarou **2600** mm (výška dveřního otvoru) - toto bude korespondovat následně s výkresem řezu

